



Bilan

de l'année 2006

Siège Social
11 chemin de Limont
59720 Louvroil

Direction
2 rue Alsace Lorraine
59600 Maubeuge
Tél. : 03 27 66 21 37
Fax. : 03 27 66 20 31
mail : besse.eric@neuf.fr

Comptabilité
9 place du Général de Gaulle
59680 Ferrière la Petite
Tél : 03 27 65 78 89

Service Mobilité :
2 rue des Soigneuses
59212 Wignehies
Tél / Fax : 03 27 64 78 31
mail : vital.mobilite@free.fr

Centrale d'information

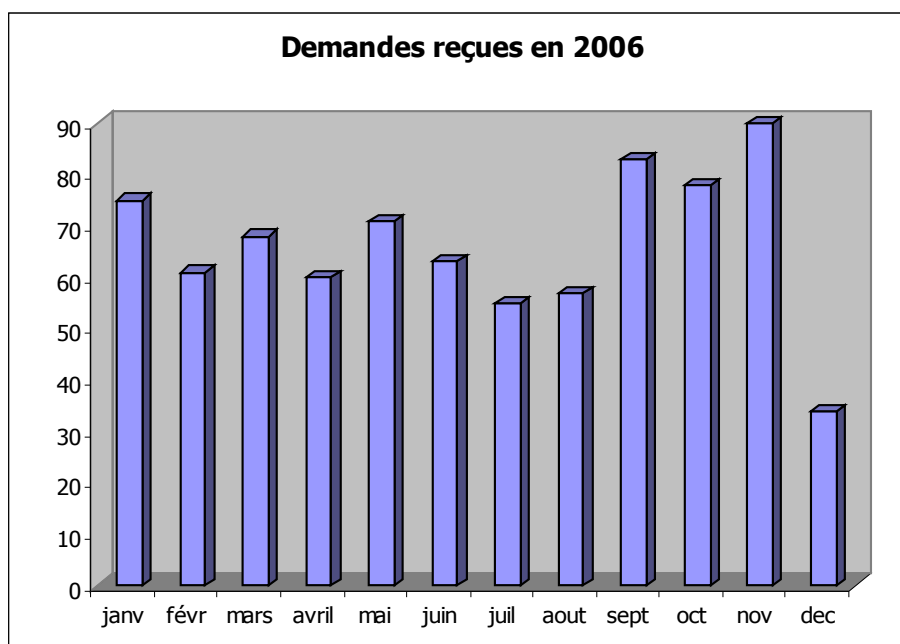
La centrale d'information, qui renseigne sur les horaires des transports en commun, a été ouverte mi mars 2005. Nous avons informatisé les horaires des réseaux SNCF, STIBUS, Interval, et T2A, de notre arrondissement, avec une recherche possible en ligne directe puis avec une ou deux correspondances si nécessaire.

Nous avons complété la base horaire en informatisant également les transports scolaires du Réseau Arc en Ciel, puisqu'ils sont devenus accessibles à tous les usagers.

Nous avons intégré deux possibilités de recherche discriminante : uniquement train ou uniquement bus. Nous avons également traité informatiquement le cas des transports à la demande.

Nous avons reçu 795 appels sur l'année 2006, avec un gros creux dans la période des vacances de Noël, bien que le service soit resté ouvert.

Répartition chronologique des demandes :



Organismes demandeurs:

La grande diversité des organismes demandeurs nous porte à croire que nous sommes assez connus de notre public.

Les usagers nous sont orientés par des services sociaux. Ce n'est qu'ensuite qu'ils appellent d'eux-mêmes.

Organismes	Total	Organismes	Total
Particuliers	437	ADAR	2
UTPAS Avesnes	49	ANPE Avesnes	2
AFAD Fourmies	26	CC de Trélon	2
AGSS de l'UDAF	21	Chapelle Petite Thérèse	2
UTPAS non précisé	17	IMPRO Fourmies	2
Cap Emploi	14	Maison du Parc Naturel Régional	2
Centre Socio Culturel Fourmies	14	Médecin non précisé	2
UTPAS Le Quesnoy	13	Mission Locale Le Quesnoy	2
Mission Locale Fourmies	12	UDAF Maubeuge	2
Plie Fourmies	12	Union Cycliste d'Anor	2
ACID Maubeuge	11	UTPAS Fourmies	2
Mission Locale Maubeuge	10	ACID Non précisé	1
Instep Formation	9	ADT Hirson	1
Vital Services	9	ANPE Fourmies	1
Réseau Conseil Maubeuge	8	Assistante Sociale Hôpital	1
AGIIE Maubeuge	7	Assistante Sociale Le Quesnoy	1
COGA	7	Ass des Paralysés de France	1
Référent RMI	7	Ass Mobilité en Nord	1
Centre Social Maubeuge	6	Centre Socio Culturel Landrecies	1
Mission Locale Solre le Château	6	CIBC	1
SIP	6	DRE Fourmies	1
ANPE non précisé	5	Emergence	1
Assistante Sociale non précisé	4	Espace Pleine Vie	1
Le Point du Jour	4	Espace Vie Cancer Fourmies	1
ACID Berlainmont	3	Les Papillons Blancs	1
ADSSEAD	3	Mairie de Fourmies	1
Assistante Sociale Maubeuge	3	Mairie de Wignehies	1
Association CITE	3	Office de Tourisme Sars Poteries	1
Centre Social Culturel Landrecies	3	Orthophoniste non précisé	1
Centre social Ferrière la grande	3	Organisme Formation non précisé	1
Direction des transports	3	Pharmacien Jeumont	1
ID Formation Maubeuge	3	Plie Avesnois	1
Office de Tourisme Solre le Château	3	PMI Avesnes	1
UTPAS Aulnoye	3	SERENA	1
ACID Landrecies	2		

Géographie des demandes :

Fourmies	249	Thy le château	5	Val Joly	2
Avesnes sur Helpe	141	Denain	4	Vendegies sur Ecaillon	2
Maubeuge	126	Hirson	4	Anzin	1
Trélon	74	Le Cateau	4	Baives	1
Aulhoye Aymeries	48	Limont Fontaine	4	Beaumont	1
Wignehies	48	Locquignol	4	Cartignies	1
Sains du Nord	34	Rousies	4	Colleret	1
Solre le Château	29	Wallers Trélon	4	Dunkerque	1
Valenciennes	27	Beaurainville	3	Englefontaine	1
Lille	26	Berlaimont	3	Etroeungt	1
Gageon	23	Bousies	3	Gognies Chaussée	1
Leernes	18	Cambrai	3	Grand Fayt	1
Landrecies	16	Féron	3	Grenoble	1
Bavay	15	Ferrière la Petite	3	Haverskerque	1
Saint Hilaire sur Helpe	15	Gommegnies	3	Haulmé	1
Tourcoing	14	La Capelle	3	Le Touquet	1
Clairfayts	13	La Longueville	3	Lesquin	1
Le Quesnoy	13	Marly	3	Leval	1
Anor	12	Momignies	3	Lezennes	1
Felleries	12	Solesmes	3	Lievin	1
Louvroil	12	Vendegies au Bois	3	Lilliers	1
Hautmont	11	Villers pol	3	Macon	1
Jeumont	11	Aibes	2	Marbaix	1
Ferrière la Grande	10	Avesnes les Haubert	2	Olhain	1
Neuville Saint Rémy	9	Beaurepaire sur Sambre	2	Onnaing	1
Sorbais	9	Boussière sur Sambre	2	Ponchara	1
Avesnelles	8	Clairfontaine	2	Prisches	1
Sars Poteries	8	Dompierre sur Helpe	2	Raucourt au Bois	1
Beugnies	7	Eclaires	2	Saint Amand les Eaux	1
Chimay	7	Gravelines	2	Seclin	1
Liessies	7	Hargnies	2	Semeris	1
Monceau saint Waast	7	Maroilles	2	Sivry	1
Busignies	6	Marpent	2	Sous le Bois	1
Feignies	6	Mons	2	Toulon	1
Ohain	6	Pont sur Sambre	2	Wallers	1
Paris	6	Saint Remy Chaussée	2	Wargnies le grand	1

Il s'agit des villes citées par les usagers lors des demandes de transport.

Résultats de la demande des usagers :

Par rapport à 2005, nous avons pu mettre en place une meilleure classification des résultats des demandes des usagers, qui serait encore perfectible en détaillant la catégorie des personnes ne pouvant pas prendre les transports en commun. Cela permettrait de distinguer les personnes à mobilité réduite, des enfants, des personnes déficientes intellectuelles, des personnes voyageant avec de gros bagages.

13.57 % des demandes ont émané de situations où l'on ne pouvait pas prendre les transports en commun. Nous mettrons en place pour 2007 une classification plus adaptée.

En excluant les demandes d'informations sur le fonctionnement du service mobilité, et celles des personnes ne pouvant pas prendre les transports en commun, nous obtenons le tableau suivant :

Transport en Commun Satisfaisant	A: En ligne Directe	175	38,98%	
	B: Une Correspondance	65	14,48%	55,23%
	C: Deux Correspondances	8	1,78%	
Transport en Commun Non Satisfaisant	D: Inexistant	72	16,04%	
	E: Heure Inadaptée	118	26,28%	44,77%
	F: Arrêt Inadapté	11	2,45%	

Bilan de la centrale d'information:

Il n'est pas toujours évident d'orienter les usagers vers les transports en commun existants. Dans une culture de la voiture personnelle, les freins psychologiques et culturels sont nombreux. Toutefois nous nous attachons à le faire tant que l'offre de transport en commun est suffisante.

En ce qui concerne les demandes des usagers non satisfaites par les transports en commun existants de cette année, nous constatons que :

- A l'instar des zones industrielles de Fourmies (route d'Anor) et de Maubeuge (Petite Savate), la zone Industrielle d'Aulnoye a fait l'objet de plusieurs demandes de personnes arrivant à la gare et à destination des établissements Vallourec et Jean Lefèvre.

- La polyclinique du Val de Sambre n'a pas de ligne la desservant passant par la gare.

- Grosses difficultés de correspondances des lignes SNCF nouvellement créés jusqu'à Mons.

- Beaucoup de demandes insatisfaites pour « attraper le train du matin » à Fourmies et à destination d'Aulnoye ou Maubeuge en partant des petites villes limitrophes comme Wignehies, Ohain, Trélon. La SNCF a par exemple créé un Fourmies-Lille qui met 1H10, à comparer aux 120 km de route qui séparent les deux villes, mais les moyens pour arriver à la gare sont inexistantes ou arrivent trop tard. A l'heure où l'on parle d'instaurer prochainement une liaison TER-GV partant de Fourmies, il faudrait se poser la question des horaires de la desserte des localités voisines permettant d'y accéder.

Co-Voiturage

En ce premier semestre nous avons réalisé un mailing aux centres de formations. Devant le très faible retour des mailings, nous avons arrêtés ceux-ci.

Nous n'avons pas beaucoup d'inscriptions comme chauffeur. En discutant avec des co-voitureurs potentiels, ceux-ci sont freinés par :

- La ruralité épars de la région (co-voiturer, oui, mais sans faire de détour, ni attendre 30mn),
- Le fait de transporter des inconnus. Ils préfèrent le co-voiturage avec les personnes de leur entreprise, qu'ils connaissent et qui ont les mêmes horaires qu'eux.
- Ils ont des horaires de travail, qui deviennent de plus en plus variables, et limite donc les possibilités de co-voiturages simples et réguliers.
- L'intérêt porté au co-voiturage croit et décroît en fonction du prix des carburants.
- Le droit du travail concernant la nature des trajets et la prise en compte des accrochages en accidents de trajet ou pas est pénalisant.
- L'aspect fiscal est également pénalisant au niveau de la déclaration des revenus.

Toutefois, des transports occasionnels se sont terminés plus tôt que prévus car les personnes transportées ont pu trouver des covoiturages à l'intérieur de la structure où ils étaient en stage ou en situation d'emploi.

Transport Occasionnel

Nous sommes inscrits au registre des transporteurs depuis fin Août 2005, et avons donc démarré le transport occasionnel avec une Kangoo.

Le 22 Mars 2006, nous avons reçu le Trafic, cofinancé par le Conseil Général, la Fondation J.M. BRUNEAU et la C.A.F., qui nous permet de transporter des petits groupes.

Grace au Cofinancement du Conseil Général, de la CRAM et de la C.A.F., le troisième véhicule est arrivé fin décembre 2006. Il comprend 5 places, plus une place aménagée pour un fauteuil roulant, ainsi qu'une rampe d'accès.

Nous avons demandé et obtenu deux licences supplémentaires de transport Occasionnel, auprès de la Direction des Transports.

Sur l'année 2006, nous avons parcouru 50393.5 km en 858 voyages pour 1923 passagers

Bénéficiaires des transports :

Bénéficiaires RMI	857	41,10%
Demandeurs d'emploi	182	8,73%
Enfants	818	39,23%
Personnes âgées	152	7,29%
Personnes handicapées	45	2,16%
Tout Public	31	1,49%

Nota :

- Enfants : Ayants droits des usagers

Nombre de passagers par type de transport :

Emploi	811	38,45%
Formation	567	26,88%
Visite Familiale	529	25,08%
RdV Médical	114	5,41%
Départ Colonie	60	2,84%
Courses	25	1,19%
Divers	3	0,14%

Notas :

- RdV Médical : Il s'agit de transport non médicalisé, comme une consultation d'un généraliste ou d'un spécialiste.
- La catégorie Visite Familiale est trop générale, nous la scinderons en 2007 en visite culturelle, sportive, action de parentalité, etc....

Formation

Face aux risques inhérents à la conduite automobile, l'ensemble du personnel a passé l'Attestation de Formation aux Premiers Secours avec succès (voir article).

Nous avons équipé les véhicules d'un manuel et de matériel de premiers secours, consultable à loisir lors des attentes.

Communication

Nous avons réalisé un mailing comprenant l'affiche présentant le service d'information et quelques plaquettes, auprès des mairies de l'arrondissement.

Nous présentons le service aux bénéficiaires du RMI de l'arrondissement, au travers des réunions primo-arrivants organisés par le PLES.

Articles de Presse

Secouristes de la protection civile

Neuf nouveaux diplômés



Prêts à secourir

➤ Samedi après-midi avait lieu une cérémonie au local des secouristes. En effet, Nicolas Linette a eu le plaisir de remettre à neuf personnes leur diplôme AFPS, c'est-à-dire leur attestation de formation aux premiers secours. Après 12 heures de formation assurées par Gilles Cochart et Jean-Pascal Renaux, moniteurs de secourisme, les neuf personnes en question, parmi lesquelles des moniteurs de voile ainsi que trois chauffeurs de Vital Service, parfois amenés à intervenir sur leurs trajets, se sont vu remettre avec grand plaisir leur diplôme. A noter que parmi les jeunes de l'association des secouristes, sept ont eu leur AFPSAM, attestation de formation aux premiers secours avec matériel, et neuf autres ont reçu leur diplôme de formation au DSA, c'est-à-dire à l'utilisation du défibrillateur semi-automatique.

N'oubliez pas, les secouristes forment le public tout au long de l'année, formation qui dans certains cas peut se révéler plus qu'utile lorsque des vies sont en jeu et qui apporte un plus lorsque l'on cherche un emploi. Alors n'hésitez pas !



Les membres de l'Assemblée Générale

► Dernièrement, Vital Services tenait son assemblée générale en mairie. L'occasion pour cette association de faire le point sur les divers services qu'elle propose à la population tout en employant des personnes en situation de réinsertion. Se côtoient dans les tâches que s'est données l'association le portage de repas à domicile dans les villes et villages du Maubeugeois (un service qui monte en puissance), l'aménagement environnemental, mais aussi – et c'est là quelque chose d'unique en Val de Sambre – un certain nombre de services d'aide à la mobilité : une centrale d'information qui renseigne sur les horaires des transports en commun (trains et bus), la mise en place d'un réseau de « transport occasionnel » qui permet de pallier les insuffisances (en lignes ou en horaires) des autobus (l'association emploie deux chauffeurs, possède une Kangoo, va acheter un second véhicule et peut-être même un troisième). On notera encore l'organisation du co-voiturage pour mettre en relation des personnes qui font les mêmes trajets, qu'elles aient ou non un véhicule.

Bien sûr, les résultats sont encore timides : 5 conducteurs inscrits pour le co-voiturage, 342 demandes d'informations sur les horaires, 37 personnes transportées « occasionnellement » en 4 mois (soit plus de 13 000 km), 20 000 repas portés à domicile. Mais ce genre d'action doit s'inscrire dans le temps et demande à être davantage connu ; à cet effet des affiches et des dépliants seront adressés début 2007 à toutes les communes et au monde hospitalier.

A quand l'ouverture de l'épicerie ?

Depuis un an, Vital Services loue à la Municipalité un édifice situé place de Gaulle. L'association y a déjà installé son service de portage ainsi que l'atelier de création de figurines. Mais la raison d'être de cette location, c'est l'engagement de rouvrir la petite épicerie qui se trouvait là auparavant. Certes, les choses ont traîné en longueur ; mais – promis, juré – Eric Besse, directeur de Vital, nous a assuré que le magasin ouvrirait avant la fin de l'année (et il a bien précisé 2006 !) ; le groupe Casino a accepté le partenariat, les salles ont été aménagées, la façade est en cours de sablage, et Christophe, qui doit tenir le magasin, est déjà à pied d'œuvre (pour l'instant avec un rouleau et un pinceau à la main). On y trouvera les produits de première nécessité, mais aussi des fruits et légumes frais (labellisés « bio » pour certains), des produits du terroir. Mais attendons l'inauguration officielle pour en savoir davantage.

Perspectives 2007

Service d'information :

Nous allons modifier le programme afin de prendre en compte plus facilement l'indisponibilité d'un réseau en cas de grèves ou d'intempéries.

Véhicules :

Au vu des demandes des organismes et des usagers, le troisième véhicule va être déployé au départ sur la région de Maubeuge et nécessitera à terme deux chauffeurs. L'objectif est de pouvoir couvrir la plage horaire non couverte par le réseau STIBUS (22H-06H et week-end), dans la mesure où elle nous a été souvent signalée comme étant un frein à l'emploi.

Formation :

Dans notre région, les routes étant souvent boueuses, et les conditions météorologiques parfois difficiles, nous allons faire suivre un stage de conduite sur route glissante à tous les chauffeurs.

En faveur de la prévention des accidents et des pannes, nous allons également doter les véhicules de manuels sur la conduite rationnelle des véhicules.

Communication :

Nous allons continuer à participer aux réunions concernant les primo-arrivants RMI et nous allons informer les travailleurs sociaux de la région de Maubeuge, de la mise en route d'un troisième véhicule sur leur secteur.